

# Інформаційна листівка – актуальне про реабілітацію в Україні

 ВИПУСК 13  
 БЕРЕЗЕНЬ  
 2021

## Рамки визначення рівня професійної кваліфікації у реабілітації Всесвітньої організації охорони здоров'я \*

Реабілітація є однією з важливих стратегій охорони здоров'я, яка забезпечує розширення участі в освіті, роботі та суспільстві, але часто спостерігається ситуація, коли доступ до кваліфікованого персоналу реабілітації є відсутнім і потреби залишаються незадоволеними.

Оскільки системи охорони здоров'я прогресують до загального охоплення своїми послугами, вони стикаються із зростаючими проблемами поширення неінфекційних захворювань, старінням населення та наслідків надзвичайних ситуацій, що впливають на стан здоров'я, і як ніколи, стає очевидним важливість кваліфікованого персоналу для реабілітації.

В усьому світі створення потенціалу для формування та підтримки багатопрофільного персоналу у реабілітації, здатного ефективно задовольняти потреби населення, широко варіюється, і його в значній мірі бракує у багатьох країнах з низьким та середнім рівнем доходу.

Оскільки країни прагнуть до розширення масштабів персоналу у реабілітації, нещодавно були опубліковані Рамки визначення рівня професійної кваліфікації у реабілітації (далі – Рамки кваліфікації) – ключовий інструмент, який допоможе персоналу оволодіти необхідною кваліфікацією, і надавати якісну допомогу населенню відповідно до потреб у сфері реабілітації (Рис.1).

Розробкою Рамки кваліфікації керувала ВООЗ у співпраці з експертною технічною робочою групою і широким колом професіоналів у реабілітації із країн з низьким, середнім та високим рівнем доходу.

**Рамки кваліфікації** – це модель підтримки зв'язку про очікувану або бажану ефективність персоналу реабілітації у різних місцях та країнах, для забезпечення якісного догляду та надання послуг. Рамки кваліфікації складаються з п'яти доменів, зосереджених навколо **основних цінностей та переконань**. Ці домени допомагають сформувавши поведінку персоналу реабілітації та виконання ними завдань згідно усіх доменів.

До чотирьох основних цінностей відносять: **великодушність та співчуття, чуйність та повага до різноманітності, гідність та права людини і самовизначення**.

Чотири основних переконання полягають у тому, що реабілітація має бути **пацієнт-центричною, партнерською, доступною кожному** для тих, хто її потребує, і що **функціонування є основою здоров'я**.

### П'ять доменів (Рис. 1):

1. Практична діяльність – компетенції та діяльність, які пов'язані із взаємодією між персоналом реабілітації та особами і їх сім'ями. Компетенції та діяльність включають і тих осіб, які потребують створення відповідних партнерських стосунків, проведення оцінювання, планування, втручання, спілкування та прийняття рішень.
2. Професіоналізм – компетенції та діяльність, які дозволяють виконувати свою професійну роль, і пов'язані з професійною доброчесністю, співпрацею, безпекою та якістю послуг.
3. Навчання та розвиток – компетенції та діяльність, які пов'язані з професійним саморозвитком персоналу реабілітації та іншого залученого персоналу. Компетенції та діяльність у межах цього домена включають професійний розвиток, навчання та викладання.
4. Менеджмент та лідерство – компетенції та діяльність, які пов'язані з роботою у команді, стратегічним мисленням, менеджментом, розвитком послуг та їх оцінкою, а також управлінням ресурсами.
5. Дослідження – компетенції та діяльність, які пов'язані з процесом організації, проведення, поширення та застосування досліджень у реабілітації.

Домени сукупно охоплюють, як поводитись персонал реабілітації для ефективного виконання своїх функцій (**Компетенції**) і те що вони роблять (**Діяльність**). У межах **Компетенцій та Діяльності Рамка кваліфікації** розділена на **види поведінки та завдання**. І у кожному з цих видів описано **чотири фахових рівня (Рис. 1)**.

У рамках **проєкту ReLAB-HS, що фінансується USAID** та під керівництвом **Physiopedia, Рамка кваліфікації** закладе основу для базової реабілітаційної освіти, яка включатиме міжнародний та між-професійний відповідний інструментарій, який полегшить процес та зробить рентабельним у кожному конкретному випадку розробку навчальних програм для реабілітації.

### Посилання:

- Rehabilitation Competency Framework <https://www.who.int/teams/noncommunicable-diseases/sensory-functions-disability-and-rehabilitation/rehabilitation-competency-framework>
- Adapting the WHO Rehabilitation Competency Framework to a specific context <https://www.who.int/publications/i/item/9789240015333>
- Using a contextualized competency framework to develop rehabilitation programmes and their curricula <https://www.who.int/publications/i/item/9789240016576>

\* Переклад використаних термінів не є офіційно затверджений ВООЗ

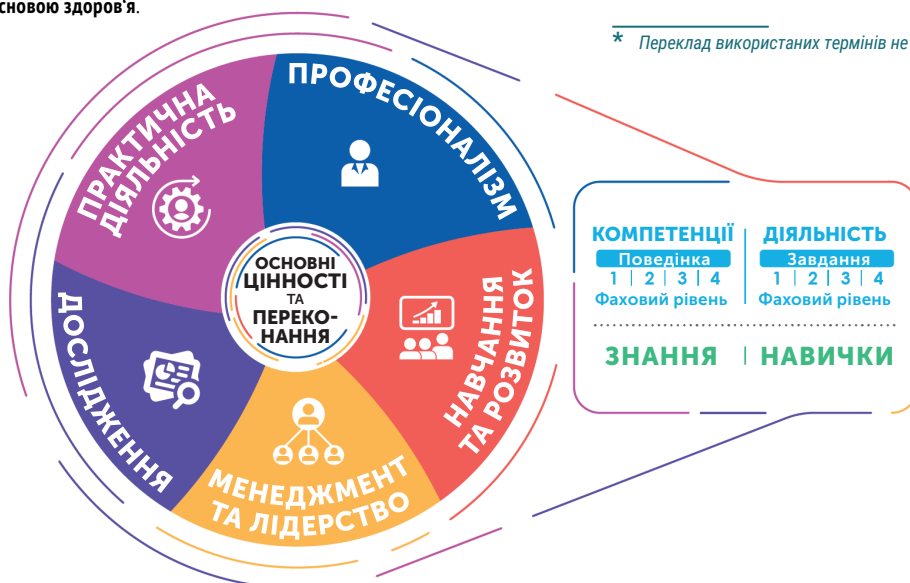


Рисунок 1. Структура та компоненти. Рамки визначення рівня професійної кваліфікації у реабілітації.

«Це видання стало можливим завдяки щедрій підтримці американського народу за підтримки Агентства США з міжнародного розвитку через Partnerships Plus у рамках угоди про співпрацю № 7200AA18CA00032, що фінансується від 28 вересня 2018 року, і реалізується JSI Research & Training Institute за угодою № PP-EI-001 з UCP Wheels for Humanity. Зміст є відповідальністю Української Асоціації фізичної терапії і не обов'язково відображає точку зору USAID чи уряду США».